

# WITH

Arisawa Communication Magazine

## Vol.31

2025 August

ARISAWAの  
今を伝える情報誌

# WITH

Vol.31 2025 August

発行日/2025年8月1日

発行/有澤建設株式会社 福岡市博多区博多駅南4-4-12

つながる想いを、形にする。

暑中お見舞い申し上げます。



集中とリラックスが交差する  
感性が高まるオフィスビル

## and roots FOREST SQUARE

福岡で通信販売やコンサルティングなどを手がけるand roots株式会社（以下、アンドルーツ）。同社の6階建てオフィスビルが2025年1月、福岡市博多区住吉に完成した。10数社あるグループ会社のうち一部を除くほぼすべてが、このビルに入居する。2012年の創業以来、賃貸物件を活用してきたが、事業と組織の拡大に伴い手狭になり、自社ビルの建設に踏み切った。

有澤建設との出会いは、以前から付き合いのあった不動産会社の紹介だった。「他社から見積もりを取る



and roots株式会社 江口 修一 代表取締役

こともなく、最初から信頼してそのままお願いしました」と、江口修一代表取締役（以下、江口氏）は振り返る。

構成は、2階・3階・5階が固定席の執務スペース、1階・4階・6階が会議室やフリースペース。1階は来客用、4階は社内メンバーが自由に使えるスペース、6階は予約制の会議室として活用している。「仕事のしやすさや、感性が高まる空間を意識しています」と江口氏。内装には「テンション&コンフォート（心地よい緊張感と程よい安堵感）」というテーマを設け、色や素材によってそのバランスを表現している。6階は黒を基調としたビジネスライクな空間、4階は畳やソファを備えたり

リラックス空間。執務スペースは内装を統一し、チームとしての一体感を重視した。

外観は江口氏の想いを反映し、決して主張しすぎず、街に自然と溶け込むようなさりげない存在感を目指した。ファサードは、素材や窓の配置など細部にまで工夫を凝らしている。木目調の外装材アスロックを使用することで、スタイリッシュでありながら温かみも感じられる印象に仕上がった。「細かい部分の決定がなかなか進まず、ご迷惑をおかけしましたが、関わる皆さまが粘り強く寄り添ってくださいました」と江口氏。有澤建設は、検討しやすいように選択肢を整理し、その都度提示するかたちでやり取りを進めた。

こうして完成した新たなオフィス。社員の皆さまの反応について江口氏に尋ねると「とても喜んでくれました。4月1日の入社式を新たなオフィスで迎えることができ、嬉しく思います」と語る。「前のオフィスにも愛着はありましたが、今の環境はのびのびできるところが好きです」と話すのは、同社の高木枝惟奈氏。今後は日常業務を行う場にとどまらず、地域の方々にも訪れてもらえるようなイベントを開くなどオープンな場にしていきたいという。アンドルーツの新たなステージが博多の街に根を下ろし、事業の発展と地域とのつながりを育んでいく。

### 建物概要

### and roots FOREST SQUARE

用途：事務所  
竣工年：2025年  
建築地：福岡市博多区

構造：鉄骨造  
規模：地上6階建



#### and roots株式会社様のご紹介

D2CやWebコンサルティング、SNS運用、新規サービス開発など多彩な事業を手がける福岡発の企業。複数のグループ会社を展開し、社員一人ひとりのビジョンと成長意欲を尊重した組織づくりを大切にしている。2012年9月創業、2019年2月法人化。

<https://androots.co.jp>



快適さとゆとりに満ちた  
都会のワンルームマンション

## LIFE GRANDE HAKATA

福岡で通信販売事業などを行う and roots 株式会社（以下、アンドルーツ）がオフィスビルの新築とあわせて建設した賃貸マンションが、2025年3月に完成した。江口修一代表取締役（以下、江口氏）は以前から不動産への関心が高く、これまでもマンションを保有してきた。自社ビル建設にともない、敷地の一部を活用して初めてマンションを新築。エリアの特性と収益性を踏まえ、ワンルーム全69戸を計画した。



外観は、隣接するオフィスビルとの統一感を意識し、グレーと白のトーンで仕上げた。建物両側にはライン状の立体加工が施されたリブタイルを用い、奥行きと豊かな表情を演出している。さらに、1階天井まわりの鉄製の見切り材も、オフィスビルと意匠をそろえることで連続性と調和を図った。細部の形状や納まりにも配慮し、美しい仕上がりを追求した。

内装は6タイプを用意し、それぞれの空間に個性を持たせている。たとえば、女性を意識したタイプは白を基調とし、明るくやわらかな印象に。床材には、賃貸マンションではめずらしい高級素材トリニティを用いている。一方、落ち着いた茶系でまとめた部屋や、ウォールナット調の濃い色味で統一して男

性の入居を想定したシックな空間も。あえてコンクリートを見せたインダストリアルテイストの仕上げも取り入れている。また、キッチンも対面式や壁付け式といった複数タイプを採用。暮らし方や好みに合わせて選択の幅が大きく広がった。

住まいとしての快適さを高めるため、細部にまで創意を凝らしている。吊り棚やカウンターテーブルを設け、空間を効率良く使えるよう配慮。扉の位置などもチームで議論を交わしながら微細な調整を重ねた。採光にもこだわり、ベッドを置くことを想定したスペースには小さな窓を追加。バルコニーの配置も工夫し、光と風が気持ちよく通る理想的な空間が実現した。

完成したマンションの前に、江口氏が「実際に入

居者の方々が出入りする様子を見ると感慨深く、これまでの事業とはまた違ったかたちで社会に貢献できている実感が湧いてきます。ありがとうございました」と言うのと「密にやり取りさせていただいたおかげで、非常にやりがいのあるプロジェクトになりました」と、有澤建設 企画工務部の森松統括所長は振り返る。アンドルーツの想いを有澤建設がかたちにした新しいマンションが、博多の街で入居者の楽しい暮らしを演出していく。

### 建物概要

### ◎LIFE GRANDE HAKATA

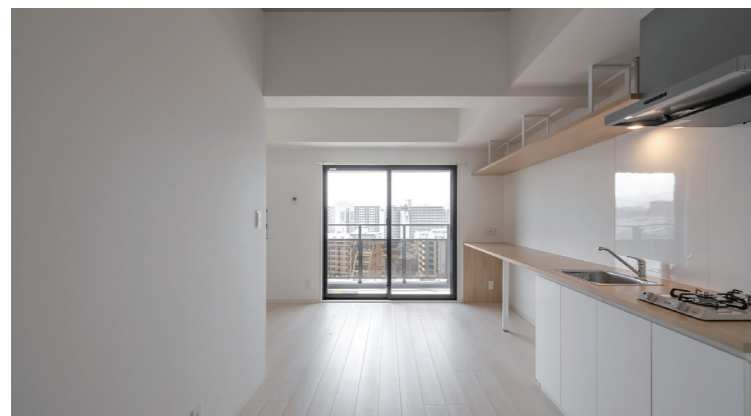
用途：共同住宅

竣工年：2025年

建築地：福岡市博多区

構造：鉄筋コンクリート造

規模：地上13階建





街に映える存在感  
選ぶ楽しさあふれるデザイナーズ賃貸

## F・PARC TAKAMIYAI

2025年2月、福岡市南区野間  
にファミリー向け賃貸マンションが  
竣工した。発注元は株式会社BEST  
ONE(以下、ベストワン)。有澤建設  
にマンション建設を依頼したのは今  
回で3棟目となる。「施工精度の高さ  
と的確な対応、やり取りのスムーズ  
さに信頼を寄せています」とベストワ  
ンの稲富誠治代表取締役(以下、稲富  
氏)。「竣工後の丁寧なフォローも含  
め、商品価値を高めてくれるパート  
ナーです」と企画開発室の大石拓摩  
室長(以下、大石氏)も語る。



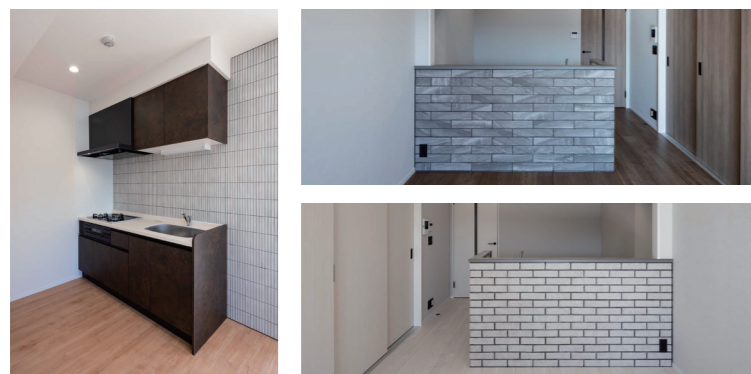
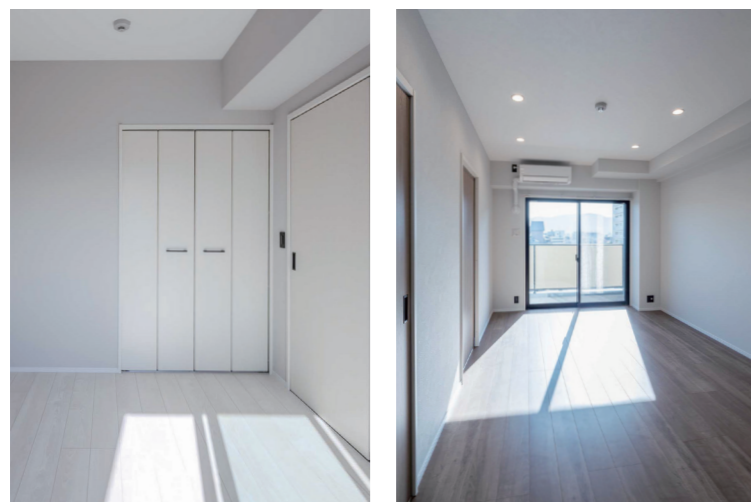
株式会社BESTONE 企画開発室 大石室長

### 建物概要

### ◎F・PARC TAKAMIYAI

用途：店舗付き共同住宅  
竣工年：2025年  
建築地：福岡市南区

構造：鉄筋コンクリート造  
規模：地上8階建



物件の外観は、インパクトを持たせたいとい  
ベストワンの意向を十分に反映した仕上がりとな  
った。当初は外壁をタイル貼りにすることを検  
討したが、タイルは重厚感を演出できる反面、コ  
ストやメンテナンスの負担が大きい。そこで採用  
されたのがファインFR工法だ。コンクリートに  
特殊塗装を施すことで、タイルに比肩する質感  
と高級感を保ちながら、施工性・耐久性にも優れ  
る。意匠性と機能性を兼ね備えたこの工法は、当  
時まだ福岡では導入例が少なかった。

シヨンを設けることで、入居者に「選ぶ楽しさ」  
を提供する構成とした。また、キッチン周りのタ  
イルやユニットバスのカラーを部屋ごとに変え、  
個性と遊び心を加えた。  
マンシヨンの顔となるエントランス周りも注目  
のポイントだ。駐輪場とテナントエントランスの  
仕切り壁は、圧迫感を軽減するため、あえて高さ  
を抑えた石積みのパーツシヨンに変更した。ま  
た、アプローチには照明を仕込んだ手すり風の  
意匠を設け、夜間の視認性と安心感を確保しな  
がら空間全体に上質な雰囲気添えている。さら  
に、ガラス扉には目隠しフィルムを施工し、必  
要な採光を保ちつつ、視線を適度に遮る配慮も  
なされている。細部の一つひとつに施された工夫

が、物件全体の品格と統一感をより一層高めた。  
こうして完成したマンションには竣工前から  
入居希望が相次ぎ、順調に申し込みが集まった。  
「期待以上の仕上がりでした。要望を形にして  
くれる安心感と信頼は、回を重ねることに深まっ  
ています。(稲富氏)。「意図を先回りした提案  
がありがたく、こうした関係を築ける施工会社  
との出会いは大きな財産です(大石氏)」。建物と  
しての完成度はもちろん、入居者にとっての選ぶ  
楽しさと心地よさを両立させたこのマンシヨ  
ン。ベストワンと有澤建設が信頼関係のもとで共  
に歩んだからこそ実現した、質の高い住まいづく  
りの一例である。

#### ▶株式会社BESTONE様のご紹介

2020年3月設立。賃貸マンションの企画開  
発および土地の有効活用のコンサルティング  
を専門に手がけている。



大きなホールが魅力  
子どもがのびのび過ごせる環境

## たいよう保育園

福岡県糸島市に2025年4月、新たな保育園が開設された。運営は九州や関東で保育園を展開してきた社会福祉法人二見中央福祉会で、福岡では初の開園となる。「糸島は自然豊かで個人的にも大好きな土地。ここで子どもたちと過ごせる日々を楽しみにしていました」と浦田富士也園長（以下、浦田氏）は振り返る。

園舎には、同法人がこれまで積み重ねてきた思いが余すことなく反映されている。大きなホールを備えた空間は、30年程前に熊本で園舎を建築した際から続く方針で、雨の日でも屋内でのびのびと過ごせる環境をめざしている。天



たいよう保育園 浦田富士也 園長

井を高くし、光をふんだんに取り込める設計にもこだわった。南側と西側には大開口を設け、明るさを確保しつつ、視線が抜けすぎないように窓の高さや位置にも配慮している。大空間でありながら、棚などで仕切ることで状況に応じて柔軟に活用できる点も魅力だ。印象的な天井の梁は構造上不可欠な要素だが、意匠としても空間の質を高めている。利便性を高めるための工夫も凝らされている。玄関は、登降園時に保護者と子どもが集中することを想定して十分な広さを確保した。送り迎え時の負担を軽減するため、保護者が玄関から荷物を入れると園内で職員が受け取れるロッカーを設置している。調理室は動線を考慮し、あえてコンパクトに設計した。調理スタッフから「使いやすくなりました」と好評だという。

内装にもさりげない個性が光る。壁紙などは一つひとつ

理事長自ら思いをこめて選定したという。丸窓がかわいらしい建具も特徴の一つ。当初は全面ガラスも検討していたが、予算や施工面を踏まえ、機能性とデザイン性を兼ね備えた現在の形に落ち着いた。

広いテラスもこの建物の見どころだ。大きく張り出した庇により天候に左右されにくく、プール遊びなど多様な用途が想定されている。和風建築の縁側をイメージし、園のルートである寺院に通じる思いを込めた設計となった。

浦田氏に有澤建設とのプロジェクトの感想を尋ねると、「ちょうどよい距離感で寄り添っていただきました。大変なこともありましたが、一緒に乗り越えてくれたことに感謝しています。今後もお世話になります」と笑顔を見せた。理想を詰め込んだ保育園は、子どもたちと地域の未来を明るく照らし続ける。

### ▶社会福祉法人 二見中央福祉会様のご紹介

昭和33年に初の保育所を開設し、昭和45年に法人化。保育事業のほか、放課後健全育成事業や小規模多機能型居宅介護事業所の運営にも取り組んでいる。現在、熊本県熊本市・八代市、千葉県柏市、福岡県糸島市で保育園を展開している。

<https://f-taiyou.com>

### 建物概要

### ◎たいよう保育園

用途：認可保育所

構造：木造

竣工年：2025年

規模：地上2階建

建築地：福岡県糸島市





海外の風を感じる  
暮らしにやさしいこだわりの邸宅

## K様邸

福岡市城南区の閑静な住宅街に、築50年超の木造住宅を建て替えた新たな住まいが2025年春に完成した。当初施主様はリフォームとするか、新築とするかで複数のハウスメーカーに相談したものの決め手を欠き、かねてより家族ぐるみで親交のあった有澤建設に改めて依頼。設計士・中小川による暮らしに寄り添った新築プランが採用され、建て替えが本格的に始動した。

新居には、ご高齢のご両親が心地よく暮らせるようにとの娘様の思いが随所に反映されている。たとえば洗濯動線。広々としたランドリールームを設け、洗濯・乾燥・アイロンがけ・収納までを一室で完結できるよう工夫されている。また、トイレは1階に2つ、2階の寝室近くにも1つ設置され、必要なときにすぐ使える安心の動線が確保された。床材には、ドイツ製の高級素材を採用。ヨーロッパでは船の甲板にも使われるほど耐久性に優れ、足あたりがやわらかく、それでいて丈夫。家の中を歩き回っても体に負担がかからないようにとの娘様の配慮が表れている。

海外暮らしの長い娘様の感性が活かされた空間設計も見どころのひとつ。一般的にはドアで仕切られる部屋同士を

では施主様支給の部材にも柔軟に対応している。「わがままをたくさん言ってしまったが、有澤建設さんはすべて受け入れてくださいました」と娘様は笑顔で振り返る。

さらなる快適な暮らしを求めて機能面も追求した。当初塗り壁を希望されていたが、予算の都合で断念。そこで有澤建設が提案したのが、綿素材のコットンクロスだった。結露しにくい上、風合いがよく空間にやさしい表情を与えてくれる。一方、伸縮性がなく破れやすいため施工には高度な技術が必要となる。今回はこの素材に慣れた職人でチームを組み、慎重に仕上げた。必要に応じて特殊な素材にも対応できる職人を手配できるのも有澤建設の特徴だ。

断熱性を重視して選んだのは、調湿性や防火性にも

優れた高性能な断熱材セルロースファイバー。施工の難易度は高いが、そのぶん住み心地は格段に向上する。「両親は「空気がきれい」と微笑み、娘様も「暑い日でも家の中は涼しいですね」と話す。

今回のプロジェクトについて、娘様は「本当にすべてが理想通りになりました。有澤建設さんでなければこんなふうにはできなかったと思います。家づくりを進めるなかで、社員の方たちの人柄や姿勢にもとても感動しました」と語ると、ご両親も隣で笑顔を見せながらうなずいた。二人三脚で歩んだ設計士・中小川は「イメージを具現化するお手伝いができて嬉しいです。アフターフォローも含めて今後も末永いお付き合いをお願いいたします」と話す。海外の風を感じるようなこの家で、ご一家の心躍る日々が始まっていく。

### 建物概要 ◎K様邸

用途：戸建住宅  
竣工年：2025年  
建築地：福岡市城南区

構造：木造  
規模：地上2階建

あえてオープンにし、視線が家の端から端まで抜ける開放的なつくり。巧みな設計によって実際以上の広がりを感じられる空間となった。

彫り込みが印象的な輸入建具を採用し、海外の邸宅を思わせる雰囲気仕上がり。さらに、以前の住まいで大切に使用していた思い入れのある建具を新居に迎え入れた。使い込んだ建具を真新しい空間に馴染ませられるのは、確かな施工技術があつてこそだ。

キッチン周りにも理想が詰まっている。ダイニングには家庭菜園へ直接出られるドアを設け、そのドアや窓の位置はミリ単位でこだわりの希望を忠実に実現した。キッチンの壁には、娘様が自ら選び購入したベルギー製のレンガを使用。多くのハウスメーカーでは用意された選択肢の中から選ぶのが一般的だが、有澤建設



# 新入社員 1日密着 レポート

有澤建設の未来を担う新たな顔、  
新入社員のまだまだ緊張と不安が入り混じる  
一日、彼らのフレッシュな視点から  
会社の日常を覗いてみました。



## NEW FACE

Am 8:00

朝礼



START

おはよう  
ございます

一日の始まりは、ラジオ体操から。

Am 11:00

現場作業



施工写真を撮影

WORKSITE

撮り忘れが無いように気を付けます。

## 1DAY

隔々までチェック!

WORKSITE



Pm 14:00

現場作業

予定通りに進んでいるか  
ひとつひとつ確認しています。

LUNCH

Pm 12:00

昼食



一番好きな時間(笑)

お母さん、いつもありがとう!

## REPORT

OFFICE

Pm 16:00

デスクワーク



実はPC  
苦手なのです

記録写真の整理と作業日報を入力しました。

1日の  
感想

初めて聞く専門用語が多くてとまどいま  
したが、今日も無事にあつという間に一日が  
終わりました。建物が建つ工程と同じよう  
に、少しずつ経験を積み重ねていきます!

Pm 17:00

1日の終わり



お疲れ様でした。

GOOD JOB

明日は休みだ、何しよう!

# NEW FACE

Arisawa

### MY PROFILE

★★★

有澤建設 企画工務部

松竹輝空 MATSUTAKE SORA

特技  
野球・剣道

誕生日  
10月31日

尊敬する人物  
木下社長

将来の夢  
大統領のように働き  
王様のように遊ぶ

建設業界を  
志望した理由

有澤建設で  
やりたいこと

現場監督をし  
ている父の姿  
を見て、父の  
ように建設業  
界で仕事をし  
たいと思った  
からです。

躯体図、施工  
図を読み取れ  
るようになり  
たいです。



私たちは有澤建設の新入社員です。  
よろしくお願いします!

希望に胸を膨らませ、3名の新しい仲間が加わ  
りました! 新しい風を吹き込んでくれる彼らの、  
秘めたる個性や仕事への熱い想いに迫ります。  
この春、社会人としての一步を踏み出した3名  
のフレッシュな顔ぶれをご紹介します!

### MY PROFILE

★★★

有澤建設 企画工務部

今里瑠季 IMAZATO RYUUKI

特技  
サッカー  
中学生の時、県選抜に  
選ばれました。

誕生日  
1月17日

尊敬する人物  
両親

将来の夢  
お金持ち

建設業界を  
志望した理由

有澤建設で  
やりたいこと

何もない土地  
に自分たちの  
手で建物を建  
てる達成感と  
やりがいを得  
ることができ  
る職業だと思  
ったから。

今はわからな  
いことばかり  
なので、まず  
は早く現場に  
慣れて、物事  
を自分で判断  
出来るよう  
になりたいです。



### MY PROFILE

★★★

有澤建設 企画工務部

居石空心 SUEISHI KOUSHIN

特技  
野球  
幼少期から高校生まで  
続けてました。

誕生日  
6月24日

尊敬する人物  
大谷翔平

将来の夢  
社長になる

仕事で嬉し  
かったこと

有澤建設で  
やりたいこと

まだ建築の知  
識が全くない  
私に対して、  
1から教えて  
くださる上司  
の存在がうれ  
しかったです。

施工管理とい  
う仕事に誇り  
を持ち、日々  
学びを深め  
ていきたいと  
思います。  
1日でも早く  
日々の定型  
業務を覚え  
、現場に貢献  
したいです。



有澤建設で最近話題になった様々な出来事をご紹介します。

01

制服リサイクル



先日、工務部で着用している制服をリサイクルに出しました。SDGs活動の一環として、廃棄される制服を回収・リサイクルし、新たな服や資源に生まれ変わらせるリサイクルプロジェクト「BRING UNIFORM」に参加しており今回で二回目となります。

前回は2021年だったため、今回は段ボール十二箱、重さ180.5キログラムの制服が集まりました。「BRING UNIFORM」に参加することでSDGsの「9・12・13・17」の四つの項目に貢献する事ができます。

建設業は地球環境と無関係ではありません。地球のため・環境のために今後も取り組みを続けてまいります。



- 9 産業と技術革新の基盤をつくろう
- 12 つくる責任 つかう責任
- 13 気候変動に具体的な対策を
- 17 パートナリーシップで目標を達成しよう

02

建物一年点検



屋上に上がり、防水に不具合がないかの確認

有澤建設では建物をお引渡した後、一年点検・二年点検・十年点検を行っております。

今回は、ある物件の二年点検の様子をレポートします。建物の一年点検とは、引渡から一年が経過したタイミングで実施される定期点検のことです。使用し始めてから時間が経つことで見えてくる不具合や劣化の兆候を確認し、必要に応じて補修する事を目的にしており、外壁のひび割れや塗装の剥がれ、雨どいや排水まわりの異常、防水のチェックなどを確認します。

一年点検は、不具合を発見するだけでなく「安心してこれからも使用し続けられる」と実感していただける重要な機会です。

これからも快適な暮らしと建物の価値を長く保つために、しっかりサポートしてまいります。

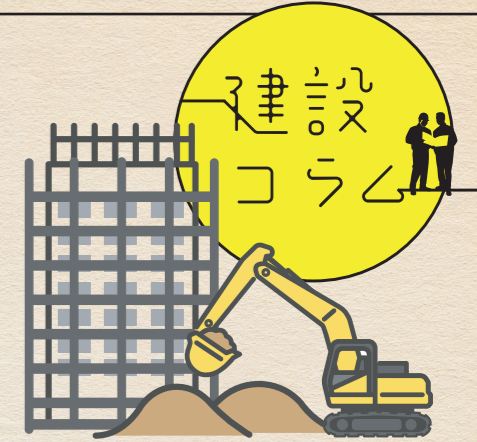


モルタルが浮いていないか確認



排気塔に錆が出ていないか確認

有澤建設のブログも要チェック!



建設現場の熱中症対策の強化と、私たちが守る安全

事業者が課せられた義務は主に次の3点です。

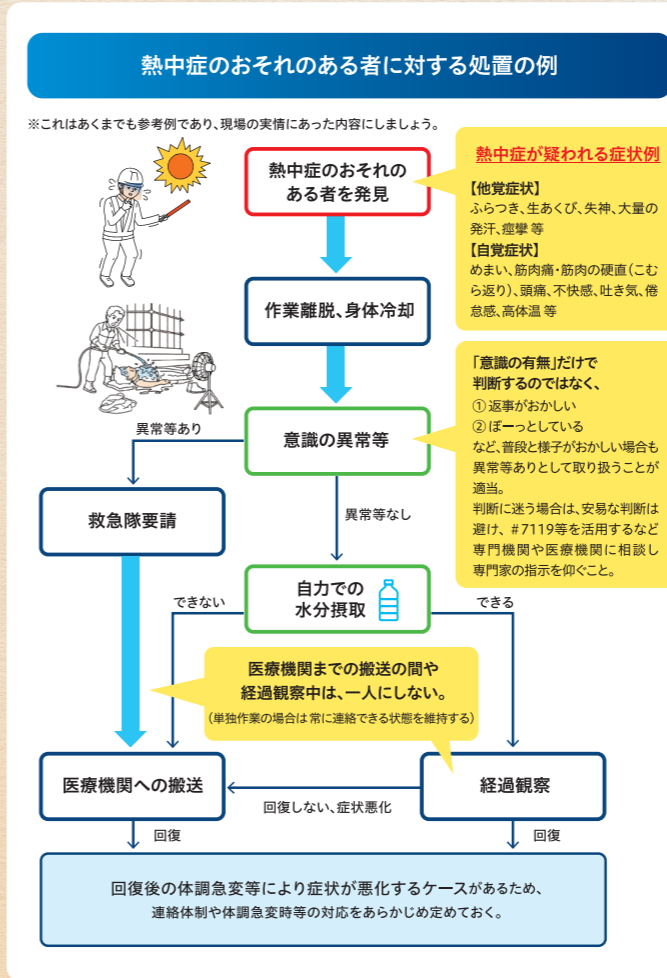
①早期発見のための体制整備  
熱中症の兆候がある作業員をいち早く発見できるよう、緊急連絡体制と報告方法を明確化します。体調不良時の作業禁止や、一人作業を防ぐバディ制の推進も重要です。

②重篤化防止のための措置実施手順作成  
熱中症が疑われる作業員発見時の応急処置手順をフロー図で具体的に定めます。厚生労働省の例示を参考に、各現場の特性に合わせたフローが必要です。

③作業員への周知徹底強化  
優れた体制や手順も、現場で働く人々に知らされなければ意味がありません。朝礼での注意喚起に加え、緊急連絡体制表やフロー図を作業員の目に留まる場所に複数掲示し、熱中症の初期症状や水分補給の重要性などを継続的に教育・啓発することが求められます。

当社の取り組みとお客様への責任  
当社では、法令遵守に加え、より積極的な予防措置を講じています。具体的には、空調設備のある休憩所の設置、送風機・大型扇風機の導入、作業

厚生労働省が例示するフロー図



身体作業強度等に応じたWBGT基準値

| 区分       | 身体作業強度(代謝率レベル)の例   | 各身体作業強度で作業する場合のWBGT値の目安(暑熱順化者のWBGT基準値℃) | 暑熱非順化者のWBGT基準値℃ |
|----------|--|---|-----------------|
| 0 安静     | 安静、楽な座位  | 33                                      | 32              |
| 1 低代謝率   | ・軽い手作業(書く、タイピング等)<br>・手及び腕の作業<br>・腕及び脚の作業など                  | 30                                      | 29              |
| 2 中程度代謝率 | ・継続的な手及び腕の作業<br>【くぎ(釘)打ち、盛土】<br>・腕及び脚の作業、腕と胴体の作業など           | 28                                      | 26              |
| 3 高代謝率   | ・強度の腕及び胴体の作業<br>・ショベル作業、ハンマー作業<br>・重量物の荷車及び手押し車を押したり引いたりするなど | 26                                      | 23              |
| 4 極高代謝率  | ・最大速度の速さでのとても激しい活動<br>・激しくシャベルを使ったり掘ったりするなど                  | 25                                      | 20              |

出典:厚生労働省発行「職場における熱中症対策の強化について」パンフレットより抜粋